

# elekt**ra**bregenz

## **Trockner** Bedienungsanleitung



TKFN 7221

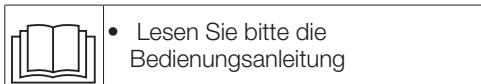
CE

DE

2960312851\_KM/101220.1703

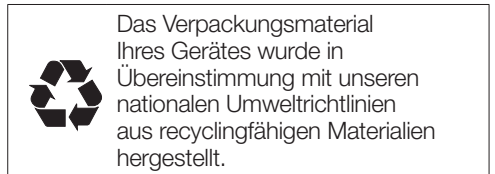
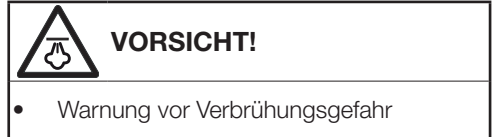
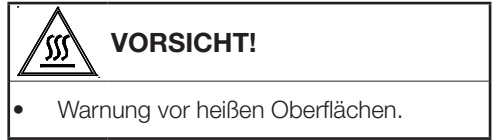
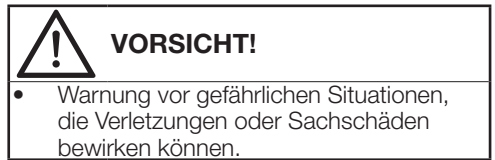
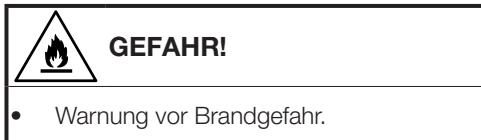
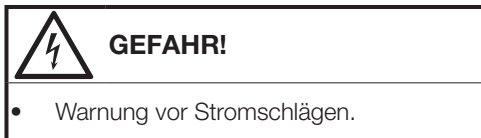
## Bitte lesen Sie diese Bedienungsanleitung zuerst!

Liebe Kundin, lieber Kunde,  
Vielen Dank, dass Sie sich für ein  
Elektrabregenz-Produkt entschieden haben.  
Wir wünschen uns, dass unser Produkt, das  
unter Einhaltung hoher Qualitätsstandards und  
mit Hilfe moderner Technologie hergestellt  
wurde, bei Ihnen optimal und zu Ihrer vollsten  
Zufriedenheit arbeitet. Daher möchten wir Ihnen  
ans Herz legen, diese Anleitung und andere  
mitgelieferte Dokumentation aufmerksam  
durchzulesen, bevor Sie das Produkt benutzen.  
Bewahren Sie sie zum künftigen Nachschlagen  
auf. Falls Sie das Gerät verkaufen oder  
verschenken, vergessen Sie bitte nicht, die  
Anleitung ebenfalls mitzugeben. Achten Sie auf  
alle in der Bedienungsanleitung angegebenen  
Details und Warnhinweise und befolgen die  
hierin enthaltenen Anweisungen.  
Verwenden Sie diese Anleitung für das auf dem  
Deckblatt angegebene Modell.



## Die Symbole

In der Bedienungsanleitung verwenden wir  
folgende Symbole:



Entsorgen Sie Verpackungsmaterialien  
nicht mit dem Hausmüll oder anderen  
Abfällen; übergeben Sie sie an spezielle,  
von Ihren örtlichen Behörden ausgewiesene  
Sammelstellen.

# 1 Wichtige Anweisungen zu Sicherheit und Umwelt



## HINWEIS

- In diesem Abschnitt finden Sie wichtige Sicherheitshinweise, die Sie vor Verletzungen und Sachschäden bewahren. Bei Nichtbeachtung dieser Anweisungen erlischt die Garantie.

## 1.1 Allgemeine Sicherheitshinweise



### VORSICHT!

- Der Trockner kann von Kindern ab 8 Jahren und Personen mit eingeschränkten körperlichen oder geistigen Fähigkeiten oder einem Mangel an Wissen und Erfahrung genutzt werden, sofern sie beaufsichtigt werden oder in der sicheren Nutzung des Gerätes unterwiesen wurden und die damit verbundenen Gefahren verstehen. Kinder dürfen nicht mit dem Gerät spielen. Reinigung und Wartung dürfen nicht von Kindern durchgeführt werden, sofern sie nicht beaufsichtigt werden.
- Kinder von weniger als 3 Jahren sollten ferngehalten werden, es sei denn diese werden kontinuierlich überwacht.
- Die einstellbaren Füße dürfen nicht entfernt werden. Der Abstand zwischen Trockner und Untergrund darf nicht durch Materialien, wie Teppich, Holz oder Klebeband, verringert werden. Dies kann zu Problemen mit Ihrem Trockner führen.



### VORSICHT!

- Lassen Sie Aufstellung und Reparaturen grundsätzlich nur durch den autorisierten Kundendienst ausführen. Der Hersteller haftet nicht bei Schäden, die durch das Einwirken nicht autorisierter Personen verursacht werden.
- Achten Sie unbedingt darauf, dass beim Reinigen des Trockners kein Wasser darauf gelangt! Es besteht Stromschlaggefahr!

### • Für Produkte mit Dampffunktion:



### VORSICHT!

- Verwenden Sie nur destilliertes Wasser oder Wasser, das im Wassertank der Maschine in Dampfprogrammen kondensiert wird. Verwenden Sie kein Leitungswasser oder Zusatzstoffe. Bei der Verwendung von Kondenswasser im Wassertank sollte es gefiltert und von Fasern gereinigt werden.
- Öffnen Sie die Tür nicht, wenn Dampfprogramme laufen. Heißes Wasser kann ausgestoßen werden.
- Bevor Sie Wäsche in ein Dampfprogramm stellen, sollten Flecken auf ihm entfernt werden.
- Sie dürfen nur für Wäsche, die nicht schmutzig oder gefärbt, sondern mit unangenehmem Geruch durchdrungen (Geruchsentfernung) sind, das Dampfprogramm verwenden.

## 1.1.1 Elektrische Sicherheit



### VORSICHT!

- Verwenden Sie in einem Dampfprogramm oder in einem beliebigen Programm keine Trockenreinigungssets oder zusätzliche Materialien.
- **Anweisungen zur elektrischen Sicherheit müssen beim elektrischen Anschluss während der Installation eingehalten werden.**
- **Das Gerät darf nicht über eine externe Schaltvorrichtung wie z.B. eine Zeitschaltuhr versorgt werden oder mit einem Schaltkreis verbunden sein, der regelmäßig durch eine Einrichtung ein- und ausgeschaltet wird.**
- Schließen Sie den Trockner an eine geerdete, mit einer passenden Sicherung abgesicherte Steckdose an – orientieren Sie sich dabei an dem am Typenschild angegebenen Wert. Lassen Sie das Gerät grundsätzlich von einem qualifizierten Elektriker erden. Unser Unternehmen haftet nicht bei Schäden, die durch nicht ordnungsgemäße Erdung des Trockners entstehen.
- Betriebsspannung und erforderliche Sicherung sind am Typenschild angegeben.
- Die am Typenschild angegebene Spannung muss mit der Spannung Ihrer lokalen Stromversorgung übereinstimmen.



### VORSICHT!

- Ziehen Sie den Netzstecker, wenn Sie den Trockner nicht benutzen.
- Trennen Sie den Trockner während Installations-, Wartungs-, Reinigungs- und Reparaturarbeiten von der Stromversorgung.
- Berühren Sie den Stecker nicht mit feuchten oder gar nassen Händen! Ziehen Sie den Netzstecker niemals am Kabel aus der Steckdose: Fassen Sie grundsätzlich den Stecker selbst.
- Nutzen Sie keine Verlängerungskabel, Mehrfachsteckdosen oder Adapter zum Anschluss des Trockners an die Stromversorgung; es besteht eine gewisse Stromschlaggefahr.
- Der Netzstecker muss nach der Aufstellung frei zugänglich bleiben.
- **Beschädigte Netzkabel müssen unter Benachrichtigung des autorisierten Kundendienstes ausgewechselt werden.**
- **Der Trockner darf vor Abschluss der Reparatur durch den autorisierten Kundendienst keinesfalls betrieben werden! Es besteht Stromschlaggefahr!**

## 1.1.2 Produktsicherheit



### GEFAHR!

#### • Was in puncto Brandgefahr zu beachten ist:

Die nachstehend aufgeführten Wäschestücke und Artikel dürfen zur Vermeidung von Brandgefahr nicht im Trockner getrocknet werden.

- Ungewaschene Textilien.
- Textilien, die mit Öl, Azeton, Alkohol, Benzin, Kerosin, Fleckentferner, Terpentin, Paraffin und Paraffinentferner verunreinigt wurden, müssen zunächst mit reichlich Reinigungsmittel in heißem Wasser gewaschen werden, bevor sie im Trockner getrocknet werden dürfen.

Aus diesem Grund müssen Textilien mit den oben aufgeführten Flecken gründlich gereinigt werden; verwenden Sie dazu eine geeignete Menge Waschmittel und wählen eine hohe Waschtemperatur.

#### • Die nachstehend aufgeführten Wäschestücke und Artikel dürfen zur Vermeidung von Brandgefahr nicht im Trockner getrocknet werden:

- Artikel wie Schaumgummi (Latexschaum), Duschhauben, wasserdichte Textilien, gummierte Textilien sowie Kleidungsstücke oder Kissen mit Schaumstoffeinlagen.
- Mit Chemikalien gereinigte Textilien.



### GEFAHR!

Gegenstände, wie Feuerzeuge, Streichhölzer, Münzen, Metallteile, Nadeln etc., können die Trommel beschädigen und Funktionsstörungen verursachen. Prüfen Sie die gesamte Wäsche daher, bevor Sie sie in Ihren Trockner geben.

Stoppen Sie Ihren Trockner niemals vor Programmende. Falls dies unbedingt erforderlich sein sollte, nehmen Sie sämtliche Wäsche möglichst schnell heraus und breiten diese aus, damit sich die Hitze schnell verflüchtigt.

- Unangemessen gewaschene Kleidung kann sich selbst entzünden; sogar nach Abschluss der Trocknung.
- Damit keine Gefährdungen durch den Rückfluss von Verbrennungsgasen einschließlich offener Flammen in den Raum entstehen, muss für eine angemessene Belüftung gesorgt werden.



### VORSICHT!

- Unterwäsche mit Metalleinlagen (z. B. BHs) sollte nicht im Wäschetrockner getrocknet werden. Der Trockner kann beschädigt werden, falls sich Metalleinlagen im laufenden Betrieb lösen.



## HINWEIS

- Verwenden Sie Weichmacher vergleichbare Produkte grundsätzlich streng nach Anleitung des Herstellers.
- Reinigen Sie den Fusselfilter vor oder nach jedem Einsatz. Benutzen Sie den Trockner niemals ohne eingesetzten Fusselfilter.



## VORSICHT!

- Versuchen Sie niemals, den Trockner selbst zu reparieren! Verzichten Sie auf eigenmächtige Reparaturen und den Austausch von Teilen, auch wenn Sie sich dazu in der Lage fühlen. Führen Sie solche Tätigkeiten nur dann aus, wenn diese ausdrücklich in der Bedienungs- oder Wartungsanleitung empfohlen werden. Andernfalls bringen Sie Ihr Leben und das Leben anderer Personen in Gefahr.
- Am Aufstellungsort des Trockners darf sich keine verschließbare, Schiebe- oder Klapptür befinden, die das Öffnen der Gerätetür blockieren kann.
- Installieren Sie den Trockner an für den Heimgebrauch geeigneten Orten. (Badezimmer, geschlossener Balkon, Garage etc.)



## VORSICHT!

- Achten Sie darauf, dass keine Haustiere in den Trockner steigen können. Überprüfen Sie das Innere des Trockners vor der Inbetriebnahme.
- Stützen Sie sich nicht auf der geöffneten Gerätetür ab; andernfalls kann der Trockner umkippen.
- Rund um den Trockner dürfen sich keine Fusseln ansammeln.

### 1.2 Aufstellung auf der Waschmaschine

- Wenn das Gerät auf einer Waschmaschine aufgestellt werden soll, benötigen Sie ein Passstück. Das Passstück muss vom autorisierten Kundendienst installiert werden.
- Das Gesamtgewicht der Waschmaschine-Trockner-Kombination kann – bei voller Beladung – durchaus 180 kg erreichen. Stellen Sie die Geräte daher unbedingt auf einem soliden Boden auf, der die Last problemlos tragen kann!



## VORSICHT!

- Es kann keine Waschmaschine auf dem Trockner aufgestellt werden. Beachten Sie während der Installation auf Ihrer Waschmaschine die obigen Warnungen.

Installationstabelle für Waschmaschine und Trockner

| Trocknertiefe | Waschmaschinentiefe  |       |                            |         |
|---------------|----------------------|-------|----------------------------|---------|
|               | 62 cm                | 60 cm | 54 cm                      | < 50 cm |
| 54 cm         | Installation möglich |       | Installation nicht möglich |         |
| 60 cm         | Installation möglich |       | Installation nicht möglich |         |

### 1.3 Bestimmungsgemäßer Gebrauch

- Der Trockner wurde für den reinen Hausgebrauch entwickelt. Es ist nicht für kommerzielle Zwecke ausgelegt und darf nicht für andere als seinen vorgesehenen Zweck verwendet werden.
- Trocknen Sie nur Textilien im Wäschetrockner, die ausdrücklich als

- Trockner-geeignet gekennzeichnet sind.
- Der Hersteller lehnt jegliche Haftung bei unsachgemäßem Gebrauch und Transport ab.
- Die Einsatzzeit Ihres Trockners beträgt 10 Jahre. In diesem Zeitraum erhalten Sie Original-Ersatzteile, damit Ihr Trockner seine Funktion stets optimal erfüllen kann.

#### 1.4 Sicherheit von Kindern

- Verpackungsmaterialien können eine Gefahr für Kinder darstellen. Halten Sie Verpackungsmaterialien von Kindern fern.
- Elektrogeräte können eine Gefahr für Kinder darstellen. Halten Sie Kinder im laufenden Betrieb vom Gerät fern. Lassen Sie Kinder nicht mit dem Trockner spielen. Verwenden Sie die Kindersicherung, damit Kinder den Trockner nicht manipulieren können.

|  |                |
|--|----------------|
|                                      | <b>HINWEIS</b> |
| <ul style="list-style-type: none"> <li>• Kindersicherung erscheint am Bedienfeld. (Siehe Kindersicherung)</li> </ul> |                |

- Halten Sie die Gerätetür bei Nichtbenutzung des Trockners geschlossen.

#### 1.5 Entsorgung von Altgeräten:



Dieses Produkt erfüllt die Vorgaben der EU-WEEE-Direktive (2012/19/EU). Das Produkt wurde mit einem Klassifizierungssymbol für elektrische und elektronische Altgeräte (WEEE) gekennzeichnet.

Dieses Symbol zeigt an, dass dieses Gerät am Ende seiner Einsatzzeit nicht mit anderem Hausmüll entsorgt werden darf. Altgeräte müssen an offizielle Sammelstellen zum Recycling elektrischer und elektronischer Geräte abgegeben werden. Nähere Angaben zu diesen Sammelstellen erhalten Sie von Ihrer Stadtverwaltung oder dem Händler, bei dem Sie das Gerät erworben haben. Der Beitrag jedes Haushalts zum Umweltschutz ist wichtig. Eine angemessene Entsorgung von Altgeräten hilft bei der Verhinderung negativer Auswirkungen auf Umwelt und menschliche Gesundheit.

#### 1.6 Einhaltung von RoHS-Vorgaben:

Das von Ihnen erworbene Produkt erfüllt die Vorgaben der EU-RoHS Direktive (2011/65/EU). Es enthält keine in der Direktive angegebenen gefährlichen und unzulässigen Materialien.

#### 1.7 Informationen zur Verpackung

Die Verpackung des Produkts wurde gemäß unserer nationalen Gesetzgebung aus recyclingfähigen Materialien hergestellt. Entsorgen Sie die Verpackungsmaterialien nicht mit dem Hausmüll oder anderem Müll. Bringen Sie sie zu einer von der Stadtverwaltung bereitgestellten Sammelstelle für Verpackungsmaterial.

#### 1.8 Technische Daten

DE


|                         |                      |
|-------------------------|----------------------|
| Höhe (Min. / Max.)      | 84,6 cm / 86,6 cm*   |
| Breite                  | 59,7 cm              |
| Tiefe                   | 58,9 cm              |
| Füllmenge (max.)        | 7 kg**               |
| Nettogewicht<br>(± %10) | 34,5 kg              |
| Spannung                | Siehe Typenschild*** |
| Anschlussleistung       |                      |
| Modellnummer            |                      |

\* Min. Höhe: Höhe, wenn die einstellbaren Füße geschlossen sind.

Max. Höhe: Höhe, wenn die einstellbaren Füße maximal ausgefahren sind.

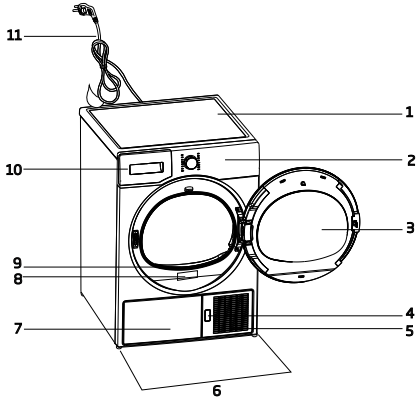
\*\* Trockengewicht der Wäsche vor dem Waschen.

\*\*\* Das Typenschild finden Sie hinter der Tür des Trockners.

|  |                |
|--|----------------|
|   | <b>HINWEIS</b> |
| <ul style="list-style-type: none"> <li>• Im Zuge der Produktverbesserung können sich die technischen Daten des Trockners ohne Vorankündigung ändern.</li> <li>• Bei den Abbildungen in dieser Anleitung handelt es sich um schematische Darstellungen, die möglicherweise nicht exakt mit dem Gerät übereinstimmen.</li> <li>• Die an Kennzeichnungen an der Maschine oder in anderer mit dem Trockner gelieferter Dokumentation angegebenen Werte wurden unter Laborbedingungen in Übereinstimmung mit den zutreffenden Normen ermittelt. Je nach Einsatz- und Umweltbedingungen können diese Werte variieren.</li> </ul> |                |

## 2 Ihr Trockner

### 2.1 Überblick



1. Oberteil
2. Bedienfeld
3. Tür
4. Frontblende-Freigabetaste
5. Belüftungsgitter
6. Einstellbare FüÙe
7. Bei Modellen, bei denen der Tank unten platziert ist, befindet sich der Wassertank innerhalb der Fußleiste
8. Typenschild
9. Fusselfilter
10. Wassertankschublade (bei Modellen, bei denen der Tank darüber steht)
11. Netzkabel

### 2.2 Lieferumfang

|  |                          |   |                                  |
|--|--------------------------|---|----------------------------------|
|   | 1. Wasserablaufschlauch* |  | 5. Bedienungsanleitung zum Korb* |
|  | 2. Ersatzfilterschwamm*  |  | 6. Wasserfüllbehälter*           |
|  | 3. Bedienungsanleitung   |  | 7. Reines Wasser*                |
|  | 4. Korb*                 |  | 8. Duftstoffkapselgehäuse*       |

\* Kann je nach Modell mit Ihrem Gerät geliefert werden.

## 3 Installation

Vergewissern Sie sich, dass elektrische Installation und Anschluss des Wasserablaufs ordnungsgemäß entsprechend der Bedienungsanleitung durchgeführt wurden, bevor Sie das nächstgelegene autorisierte Servicecenter zur Installation des Trockners kontaktieren. Falls dies nicht der Fall ist, lassen Sie die nötigen Arbeiten durch einen qualifizierten Elektriker oder Techniker ausführen.



### HINWEIS

- Vorbereitungen des Aufstellungsortes, des elektrischen Anschlusses und des Wasserablaufs liegen in Ihren Händen.



### VORSICHT!

- Schauen Sie sich das Gerät vor der Installation genau an, achten Sie auf Defekte. Falls der Trockner beschädigt ist, lassen Sie ihn nicht installieren. Beschädigte Geräte stellen immer ein Sicherheitsrisiko dar.


### 3.1 Der richtige Aufstellungsort

- Stellen Sie den Trockner auf einer stabilen, ebenen Unterlage auf.
- Der Trockner ist schwer. Versuchen Sie nicht, das Gerät alleine zu transportieren.
- Benutzen Sie den Trockner an einem gut belüfteten, staubfreien Ort.
- Der Abstand zwischen Trockner und Untergrund darf nicht durch Materialien, wie Teppich, Holz oder Kleband, verringert werden.
- Decken Sie das Belüftungsgitter des Trockners nicht ab.
- Am Aufstellungsort des Trockners darf sich keine verschließbare, Schiebe- oder Klapptür befinden, die das Öffnen der Gerätetür blockieren kann.
- Das Gerät sollte nach der Installation nicht mehr verrückt werden. Achten Sie bei der Aufstellung darauf, dass nichts gegen die Rückwand stößt (z. B. Wasseranschlüsse, Steckdosen und dergleichen).



- Halten Sie einen Abstand von mindestens 1 cm zu den Kanten von anderen Möbelstücken ein.
- Ihr Trockner kann bei Temperaturen zwischen 5 und 35 °C laufen. Bei anderen Betriebsbedingungen kann die Leistung des Trockners stark nachlassen; es kann sogar zu Beschädigungen kommen.
- Die Rückwand des Trommeltrockners sollte an einer Wand stehen.

3 Schließen Sie ein Ende des gelieferten Ablaufschlauches an der Stelle an, an der Sie den Schlauch im letzten Schritt entfernt haben.  
4 Verbinden Sie das andere Ende des Wasserablaufschlauches direkt mit dem Wasserablauf (Abfluss) in der Wand oder am Waschbecken.



**GEFAHR!**

- Stellen Sie das Gerät nicht auf das Netzkabel.



**HINWEIS**

- Der Ablaufschlauch sollte in einer Höhe von maximal 80 cm angeschlossen werden.
- Achten Sie darauf, dass nicht auf den Wasserablaufschlauch getreten werden kann und dass der Schlauch nicht zwischen Ablauf und Maschine eingeklemmt wird.
- Wenn mit Ihrem Produkt ein Zubehörpaket geliefert ist, bitte beachten Sie die ausführliche Beschreibung.

### 3.2 Transportsicherungen entfernen

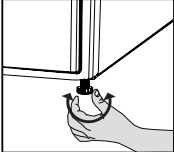


**VORSICHT!**



Entfernen Sie die Transportsicherungen, bevor Sie das Gerät zum ersten Mal benutzen. Wenn die Klappenrichtung Ihres Produkts änderbar ist, lesen Sie die Montageanleitung für reversible Klappen, die mit Ihrem Produkt geliefert wurde.

### 3.4 FüÙe einstellen

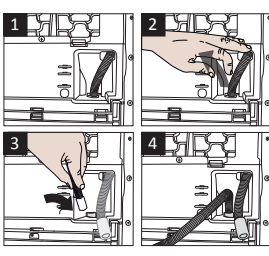


- Stellen Sie die FüÙe (durch Drehen) so ein, dass der Trockner absolut gerade und wackelfrei steht.

### 3.3 Wasserablauf anschließen

Sie können das gesammelte Wasser auch direkt über den mitgelieferten Ablaufschlauch ablaufen lassen, statt den Wassertank regelmäßig zu leeren.

#### Wasserablaufschlauch anschließen



1-2 Ziehen Sie den Schlauch mit der Hand hinter dem Gerät hervor. Holen Sie den Schlauch grundsätzlich nur mit den Händen heraus, benutzen Sie keinerlei Werkzeuge dafür.



**VORSICHT!**

- Wir empfehlen, das Gerät aufrecht zu transportieren. Falls ein Transport in aufrechter Position nicht möglich sein sollte, sollte das Gerät – von vorne betrachtet – zur rechten Seite geneigt transportiert werden.

### 3.6 Auswechseln der Beleuchtung

Für den Fall, dass Ihr Wäschetrockner über eine Beleuchtung verfügt. Bitte wenden Sie sich für den Wechsel der Glüh- bzw. LED-Leuchte in Ihrem Wäschetrockner an den zuständigen Kundendienst. Die in diesem Gerät verwendeten Leuchtkörper sind nicht zur Beleuchtung von Wohnräumen geeignet. Ihr Zweck besteht darin, das Einladen oder Herausnehmen der Wäsche für die Benutzer einfacher zu gestalten. Die in diesem Gerät verwendeten Leuchten müssen auch extremen Belastungen standhalten, wie z.B. Vibrationen oder Temperaturen von mehr als 50°C.

## 4 Vorbereitung

### 4.1 Trockner-geeignete Textilien

Befolgen Sie immer die Anweisungen auf den Wäschestücken. Trocknen Sie nur Wäsche mit einem Etikett, auf dem die Information steht, dass diese zum Trocknen im Trockner geeignet sind.

### 4.2 Nicht Trockner-geeignete Textilien



Artikel mit diesem Symbol sollten nicht im Trockner getrocknet werden.



#### HINWEIS

- Empfindliche Textilien mit Stickereien, Woll- und Seitenwäsche, empfindliche und sehr feine Wäschestücke, luftdurchlässige Artikel sowie Gardinen eignen sich nicht zur Maschinentrocknung.

### 4.3 Textilien zum Trocknen vorbereiten

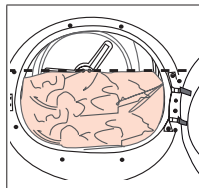
- Nach dem Waschen können Ihre Textilien miteinander verwoben sein. Lösen Sie solche Textilien voneinander, bevor Sie sie in den Trockner geben.
- Trocknen Sie Wäschestücke mit Metallapplikationen, wie Reißverschlüssen, „auf links“, also mit der Innenseite nach außen.
- Schließen Sie Reißverschlüsse, Haken, Schnallen und Knopfleisten.

### 4.4 Hinweise zum Energiesparen

- Schleudern Sie sämtliche Textilien beim Waschen mit der höchstmöglichen Drehzahl. Dadurch verkürzt sich die Trocknungszeit, der Energieverbrauch sinkt.
- Sortieren Sie Ihre Wäsche nach Art und Dicke. Trocknen Sie Wäschestücke des gleichen Typs gemeinsam. Beispielsweise trocknen Küchenhandtücher und Tischdecken schneller als dicke Badehandtücher.
- Halten Sie sich bei der Programmauswahl an die Bedienungsanleitung.

- Öffnen Sie die Gerätetür im Betrieb nur dann, wenn es wirklich notwendig ist. Falls Sie die Tür unbedingt öffnen müssen, achten Sie darauf, dass die Tür nicht lange geöffnet bleibt.
- Bei Modellen mit einer Kondensatoreinheit: reinigen Sie den Kondensator einmal im Monat oder regelmäßig nach 30 Betriebsstunden.
- Für Modelle mit Wärmepumpeneinheit: reinigen Sie die Filterschublade regelmäßig, wenn eine sichtbare Flusenmenge vorhanden ist oder wenn die Reinigungsanzeige der Filterschublade aufleuchtet.
- Für Modelle mit Rauchabzugseinheit: Anweisungen zum Rauchabzuganschluss einhalten und den Rauchabzug reinigen.
- Lüften Sie während des Trocknungsvorgangs den Raum, wo Ihr Wäschetrockner betrieben wird, sorgfältig durch.

### 4.5 Die richtige Wäschemenge



Orientieren Sie sich an der Programm- und Verbrauchstabelle. Geben Sie nicht mehr Wäsche als in der Tabelle angegeben in die Maschine.

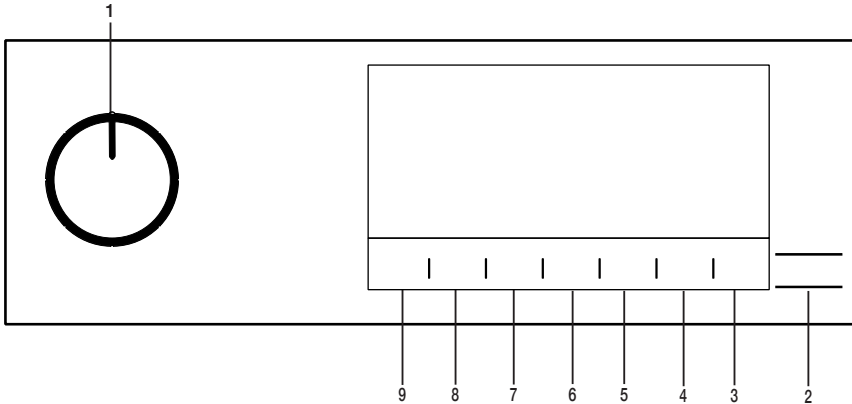
Nachfolgend finden Sie einige Gewichtsbeispiele.

| Wäsche                       | Ungefähres Gewicht (Gramm)* | Wäsche                   | Ungefähres Gewicht (Gramm)* |
|------------------------------|-----------------------------|--------------------------|-----------------------------|
| Baumwollbettbezüge (doppelt) | 1500                        | Blusen                   | 150                         |
| Baumwollbettbezüge (einzeln) | 1000                        | Baumwollhemden           | 300                         |
| Bettlaken (doppelt)          | 500                         | Hemden                   | 250                         |
| Bettlaken (einzeln)          | 350                         | Baumwollkleider          | 500                         |
| Große Tischtücher            | 700                         | Kleider                  | 350                         |
| Kleine Tischtücher           | 250                         | Jeans                    | 700                         |
| Servietten                   | 100                         | Taschentücher (10 Stück) | 100                         |
| Badehandtücher               | 700                         | T-Shirts                 | 125                         |
| Handtücher                   | 350                         |                          |                             |

\* Trockengewicht der Wäsche vor dem Waschen.

# 5 Ausführen des Produkts

## 5.1 Bedienfeld



1. Ein/Aus-Programmwahl-taste.
2. Start / Standby-Taste.
3. Taste für die Trommelbeleuchtung.
4. Taste zur Auswahl der Endzeit.
5. Taste zur Auswahl des Zeitprogramms.

6. Taste zur Auswahl niedriger Temperaturen.
7. Akustische Warnung und Taste zur Auswahl der Kindersicherung.
8. Taste zur Auswahl der Faltenverhütung.
9. Taste zur Auswahl des Trockenheitsstufe.

## 5.2 Symbole



## 5.3 Vorbereitung des Trockners

- Stecken Sie den Trockner ein.
- Öffnen Sie die Beladetür.
- Legen Sie die Wäsche in den Trockner, ohne sie zu stauen.
- Drücken Sie die Beladetür, bis diese fest geschlossen ist.

- Wählen Sie das gewünschte Programm mit der Ein/Aus-Programmwahl-taste, das Gerät schaltet sich ein.



**i HINWEIS!**


- Die Auswahl des Programms mit der Taste Ein/Aus Programmauswahl bedeutet nicht, dass das Programm gestartet wurde. Drücken Sie die Start-/Standby-Taste, um das Programm zu starten.

## 5.4 Program selection and consumption chart

| DE                             |  |                |  |                                    |
|--------------------------------|--|----------------|--|------------------------------------|
| Programme                      | Programmbeschreibung   | Kapazität (kg) | Schleuder-<br>geschwin-<br>digkeit<br>Waschma-<br>schine (U/<br>min) | Trocknungs-<br>zeit (Minu-<br>ten) |
| Koch-/Buntwäsche               | Sie können Ihre hitzebeständigen Baumwolltextilien mit diesem Zyklus trocknen. Es ist eine Trocknungseinstellung zu wählen, die für die Dicke der zu trocknenden Wäsche und den gewünschten Trockenheitsgrad geeignet ist.   | 7              | 1000   | 126                                |
| Koch-/Buntwäsche Öko           | Einlagige, legere Baumwolltextilien werden so wirtschaftlich wie möglich getrocknet.   | 7              | 1000   | 121                                |
| Koch-/Buntwäsche, Bügeltrocken | Sie können Ihre synthetischen Textilien, die gebügelt werden sollen, ein wenig feucht trocknen, um das Bügeln mit diesem Zyklus zu erleichtern.  | 7              | 1000   | 100                                |
| Pflegeleicht                   | Sie können alle synthetischen Textilien mit diesem Zyklus trocknen. Es ist eine Trocknungseinstellung zu wählen, die für den gewünschten Trockenheitsgrad geeignet ist.  | 4              | 800  | 50                                 |
| Mix                            | Dieses Programm nutzen Sie zum gleichzeitigen Trocknen nicht abfärbender Synthetik- und Baumwolltextilien. Sport- und Fitnesskleidung kann mit diesem Programm getrocknet werden.  | 4              | 1000   | 83                                 |
| Handtücher                     | Das Trocknen von Tüchern wie Küchentücher, Badetücher und Handtücher.  | 5              | 1000   | 110                                |
| Feinwäsche                     | Mit diesem Programm können Sie empfindliche Stücke oder Wäsche mit Handwaschsymbol (Seidenblusen, dünne Unterwäsche, etc.) bei niedriger Temperatur trocknen.  | 2              | 1200   | 35                                 |
| Sports                         | Mit diesem Programm können Sie Ihre einschichtige Sportbekleidung für den täglichen Gebrauch aus synthetischen, Baumwoll- oder Mischgeweben trocknen.  | 4              | 1000   | 92                                 |
| Auffrischung                   | Belüftet für 10 Minuten ohne heiße Luft zublauen. Mit diesem Programm können Sie lange eingearbeitete Baumwoll- und Leinenkleider lüften, um deren Geruch zu entfernen. Mit diesem Programm können Sie Wollwäsche lüften und weich machen, die in der Waschmaschine gewaschen werden kann. Nicht zum vollständigen Trocknen verwenden.   | -              | -  | 10                                 |
| Zeitprogramme                  | Hier können Sie aus Zeitprogrammen zwischen 10 und 160 Minuten Dauer wählen, um den gewünschten Trockenheitsgrad bei niedriger Temperatur zu erreichen. In diesem Programm läuft der Trockner für die eingestellte Zeit, unabhängig vom Trockenheitsgrad der Wäsche. Dieses Gerät ist optional mit einem Trockenkorb erhältlich. Für ohne Korb verkaufte Geräte können Sie einen Korb von einem autorisierten Service erhalten, um die oben genannten Trocknungsprogramme besser nutzen zu können. Einzelheiten zur Verwendung finden Sie in der Bedienungsanleitung des Trockenkorbs. | -              | -  | -                                  |
| Jeans                          | Mit diesem Programm können Sie Jeanshosen, Jeanshemden oder Jeansjacken trocknen.  | 4              | 1200   | 80                                 |

|                 |   |     |      |     |
|-----------------|---|-----|------|-----|
| Outdoor         | Mit diesem Programm können Sie Ihre mehrschichtigen Textilprodukte aus synthetischen, Baumwoll- oder Mischgeweben trocknen, die für Outdoor-Aktivitäten und Outdoor-Sportarten verwendet werden.  | 2   | 1000 | 60  |
| Tägliche Wäsche | Mit diesem Programm können Sie sowohl Baumwolle als auch synthetische Wäsche trocknen. Sport- und Fitnesskleidung kann mit diesem Programm getrocknet werden.   | 4   | 1000 | 83  |
| Hemden          | Dieses Programm trocknet besonders schonend. Es führt zu weniger Knittern und erleichtert das Bügeln.   | 1,5 | 1200 | 35  |
| Express         | Verwenden Sie dieses Programm, um 2 Hemden zum Bügeln bereit zu haben.  | 0,5 | 1200 | 15  |
| Hygiene         | Ist ein Langprogramm, das Sie für Ihre Kleidungen (Bekleidungen, Handtücher, Unterwäschen usw.) benutzen können, für welche Hygiene erforderlich ist. Hohes Waschttemperaturen sorgt für Hygiene. ((Dieses Programm wird von Englands "The British Foundation" (Allergy UK) getestet und genehmigt.)) | 5   | 800  | 105 |

Energieverbrauchswerte

| Programme  | Kapazität (kg)  | Schleudergeschwindigkeit<br>Waschmaschine (U/min) | Ungefähre Restfeuchte | Energieverbrauch in kWh |
|--|---|---|-----------------------|-------------------------|
| Koch-/Buntwäsche, Öko *  | 7   | 1000  | 60%                   | 4,21                    |
| Koch-/Buntwäsche, Bügeltrocken   | 7   | 1000  | 60%                   | 3,25                    |
| Pflegeleicht, Schranktrocknen  | 4   | 800   | 40%                   | 1,80                    |
|  | Das Programm "Koch-/Buntwäsche, Öko", das bei Voll- und Teilbeladung verwendet wird, ist das Standard-Trocknungsprogramm, auf das sich die Information auf dem Etikett und dem Datenblatt bezieht, dass dieses Programm zum Trocknen von normaler nasser Baumwollwäsche geeignet ist und das effizienteste Programm für den Energieverbrauch von Baumwolle ist. |   |                       |                         |

\* : Energielabel-Standardprogramm (EN 61121:2012) Die Werte in der Tabelle werden gemäß der Norm EN 61121:2012 ermittelt Abhängig von Wäscheart, Drehzahl, Umweltbedingungen und den Spannungswerten können die tatsächlichen Verbrauchswerte von den Werten in der Tabelle abweichen.

## 5.5 Hilfsfunktionen

### Trockenheitsstufe

Die Taste für die Trockenheitsstufe wird zur Einstellung der gewünschten Trockenheit verwendet. Die Programmdauer kann je nach gewählter Einstellung variieren.



#### HINWEIS!

- Sie können diese Funktion nur vor dem Programmstart aktivieren.

### Prävention von Falten

Sie können die Faltenpräventionsfunktion ein- und ausschalten, indem Sie die Auswahltaste für die Faltenprävention drücken. Wenn Sie die Wäsche nicht sofort nach Beendigung des Programms herausnehmen, können Sie die Faltenpräventionsfunktion verwenden, um die Faltenbildung Ihrer Wäsche zu verhindern.

### Akustische Warnung

Der Trockner gibt eine akustische Warnung aus, wenn das Programm beendet ist. Drücken Sie die Schaltfläche "Akustische Warnung", wenn Sie keine akustische Warnung wünschen. Wenn Sie die akustische Warntaste drücken, erlischt das Licht und es ertönt nicht, wenn das Programm beendet ist.



#### HINWEIS!

- Sie können diese Funktion vor dem Programmstart oder nach dem Programmstart wählen.

### Niedrige Temperatur

Sie können diese Funktion nur vor dem Start eines Programms aktivieren. Sie können diese Funktion aktivieren, wenn Sie Ihre Wäsche bei einer niedrigeren Temperatur trocknen möchten. Die Programmdauer wird nach der Aktivierung länger sein.

### Endzeit

Sie können mit der Endzeitpunktsfunktion den Endzeitpunkt des Programms um bis zu 24 Stunden verzögern.

1. Öffnen Sie die Ladetür und legen Sie die Wäsche ein.
2. Wählen Sie das Trocknungsprogramm.
3. Drücken Sie die Auswahltaste Endzeit und stellen Sie die gewünschte Verzögerungszeit ein. Die Endzeit-LED leuchtet auf. (Wenn Sie die Taste gedrückt halten, läuft die Endzeit ohne Unterbrechung ab).
4. Drücken Sie die Schaltfläche Start / Standby. Der Countdown für die Endzeit beginnt. Countdown für Endzeit beginnt. Das Zeichen ":" in der Mitte der angezeigten Verzögerungszeit blinkt.



#### HINWEIS!

- Sie können Wäsche innerhalb der Endzeit hinzufügen oder entfernen. Die Zeit auf dem Display ist die Summe der normalen Trocknungszeit und der Endzeit. Die Endzeit-LED erlischt am Ende des Countdowns, die Trocknung beginnt und die Trocknungs-LED leuchtet auf.

### Endzeit ändern

Wenn Sie die Verzögerung während des Countdowns ändern möchten: Pausieren Sie das Programm und schalten Sie die Ein-/Aus-/Programmwahltaaste ein und brechen Sie das Programm ab. Wählen Sie das gewünschte Programm und wiederholen Sie die Auswahl der Endzeit.

Abbruch der Endzeitfunktion

Wenn Sie die Zeitverzögerung stoppen und das Programm unverzüglich starten wollen: Pausieren Sie das Programm und schalten Sie die Ein-/Aus-/Programmwahltaaste ein und brechen Sie das Programm ab. Wählen Sie das gewünschte Programm und drücken Sie die Taste "Start/Pause".

### Trommelbeleuchtung

Durch Drücken dieser Taste können Sie die Trommelbeleuchtung ein- und ausschalten. Das Licht schaltet sich beim Drücken der Taste ein und nach einer bestimmten Zeit wieder aus.

## 5.6 Warnanzeigen



### HINWEIS!

- Die Warnanzeigen können je nach Modell Ihres Trockenautomaten variieren.

### Filterreinigung

Wenn das Programm beendet ist, wird das Wassersymbol für die Filterreinigung aktiviert.

### Wassertank

Wenn der Wassertank sich füllt während das Programm läuft, beginnt die Warnanzeige zu blinken und die Maschine geht in den Stand-By. In diesem Fall leeren Sie das Wasser aus dem Wassertank und starten Sie das Programm indem Sie den Start/Pause Knopf drücken. Die Warnanzeige erlischt und das Programm läuft weiter.

### Reinigung der Filterschublade/

### Wärmetauscher

Das Warnsymbol blinkt periodisch, um daran zu erinnern, dass die Filterschublade gereinigt werden muss.

## 5.7 Starten des Programms

Drücken Sie den Start/Pause-Schalter, um das neue Programm zu starten. Start/Stand-by und Trocknungsindikatoren leuchten auf, um anzuzeigen, dass das Programm gestartet wurde.

## 5.8 Kindersicherung

Der Trockner verfügt über eine Kindersicherung welche eine Beeinflussung des Programmablaufs verhindert, falls Tasten während des Betriebs gedrückt werden. Wenn die Kindersicherung aktiviert ist, werden alle Tasten auf dem Bedienfeld mit Ausnahme der Ein/Aus-Programmwahtaste deaktiviert. Drücken Sie die akustische Warntaste 3 Sekunden lang, um die Kindersicherung zu aktivieren.

Die Kindersicherung sollte deaktiviert werden um ein neues Programm starten zu können nachdem das aktuelle endet oder um das aktuelle Programm beeinflussen zu können. Um die Kindersicherung zu deaktivieren, halten Sie die gleichen Tasten 3 Sekunden lang gedrückt.



### HINWEIS!

- Wenn die Kindersicherung aktiviert ist, wird die Warnanzeige für die Kindersicherung auf dem Bildschirm aktiviert.

Wenn die Kindersicherung aktiviert wurde: Der Trockner läuft, oder im Bereitschaftszustand ändern sich die Anzeigesymbole nicht, wenn die Position der Programmwahltaste geändert wird.



### HINWEIS!

- Wenn der Trockner in Betrieb ist und die Kindersicherung aktiviert ist, ertönt ein doppelter Piepton, wenn der Programmwahlschalter gedreht wird. Wenn die Kindersicherung aufgehoben wird, ohne den Programmwahlknopf in seine ursprüngliche Position zurückzudrehen, wird das Programm beendet, da der Programmwahlknopf gedreht wird.

## 5.9 Änderung des Programms nach seinem Start

Sie können das ausgewählte Programm ändern, um Ihre Wäsche nach dem Start der Maschine mit einem anderen Programm zu trocknen.

- Z.B. Pausieren Sie das Programm und schalten Sie die Ein/Aus-/ Programmwahtaste ein/aus, um das Extra-Trocken-Programm zu wählen, um statt Bügeltrockenheit das Extra-Trocken-Programm zu wählen.

- Drücken Sie den Start/Pause-Schalter, um das neue Programm zu starten.

Hinzufügen und Entfernen von Kleidung während des Bereitschaftsdienstes  
Wenn Sie Wäsche hinzufügen oder entfernen möchten, nachdem das Trocknungsprogramm startet:

- Drücken Sie die Start-/Stand-by-Taste um die Maschine in den Stand-By-Modus zu versetzen. Trocknen wird gestoppt.
- Öffnen Sie die Beladetür in der Pause, und schließen Sie die Tür wieder, nachdem Sie Wäsche hinzugefügt oder herausgenommen haben.
- Drücken Sie den Start/Pause-Schalter, um das neue Programm zu starten.



## HINWEIS!

- Das Hinzufügen von Wäsche nach dem Beginn des Trocknungsvorgangs kann dazu führen, dass sich die getrocknete Wäsche im Inneren der Maschine mit der nassen Wäsche vermischt und die Wäsche am Ende des Betriebs feucht bleibt.
- Das Hinzufügen oder Entfernen von Wäsche während des Trocknens kann beliebig oft wiederholt werden. Dieser Vorgang unterbricht jedoch kontinuierlich den Trocknungsvorgang und erhöht somit die Programmdauer und den Energieverbrauch. Es wird daher empfohlen, Wäsche vor Programmstart hinzu zugeben.
- Wenn ein neues Programm durch Drehen des Programmauswahlschalters gewählt wird, während Ihre Maschine im Stand-by-Modus ist, endet das laufende Programm.

## 5.11 Programmende

Wenn das Programm endet, leuchten die LED's der End Faltenverhinderung und der Faserfilter-Reinigungswarnung auf der Programm-Folgeanzeige auf. Die Beladetür kann geöffnet werden, und die Trocknungsanlage ist für einen weiteren Betrieb bereit.

Schalten Sie die Ein/Aus-Programmwahtaste auf die Position Ein/Aus, um den Trockner auszuschalten.



## HINWEIS!

- Wenn der Faltenverhinderungsmodus aktiv ist und die Wäsche nach Beendigung des Programms nicht entfernt wird, wird die Faltenverhinderungsfunktion für 2 Stunden aktiviert, um zu verhindern, dass die Wäsche in der Maschine Falten bekommt. Das Programm wirft die Wäsche in 10-Minuten-Intervallen um, damit sie nicht zerknittert.

## 5.12 Geruch Merkmal

Wenn Ihr Trockner über eine Geruchsfunktion verfügt, lesen Sie das ProScent-Handbuch, um diese Funktion zu nutzen.



## WARNUNG!

- Berühren Sie nicht das Innere der Trommel, wenn sie während eines laufenden Programms Wäsche hinzufügen oder entfernen. Die Trommeloberfläche ist heiß.

## 5.10 Stoppen des Programms

Wenn Sie das Programm abbrechen und den Trocknungsvorgang aus irgendeinem Grund beenden wollen, nachdem der Trockner in Betrieb genommen wurde, Pausieren Sie das Programm und schalten Sie die Ein-/Aus-/Programmwahtaste; das Programm wird beendet..



## WARNUNG!

- Das Innere der Trocknungsmaschine muss extrem heiß sein, wenn Sie das Programm während des Maschinenbetriebs abbrechen, lassen Sie also das Auffrischungsprogramm laufen, damit es abkühlen kann.



## 6 Wartung und Reinigung

Durch regelmäßige Reinigung hält Ihr Gerät gewöhnlich länger, viele Probleme treten gar nicht erst auf.



### GEFAHR!

- Vor sämtlichen Wartungs- und Reinigungsarbeiten (z. B. Bedienfeld, Gehäuse usw.) muss unbedingt der Netzstecker gezogen werden.

### 6.1 Fusselfilter/Innenseite der Gerätetür reinigen

Beim Trocknen lösen sich Fusseln und einzelne Fasern von der Wäsche. Diese Rückstände sammeln sich im Fusselfilter.



### HINWEIS !

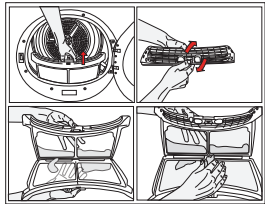
- Sie können das Fusselfiltergehäuse mit einem Staubsauger reinigen.



### VORSICHT!

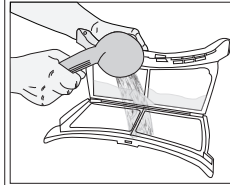
- Reinigen Sie den Fusselfilter und die Innenseite der Gerätetür nach jedem Trocknen.

So reinigen Sie den Fusselfilter:



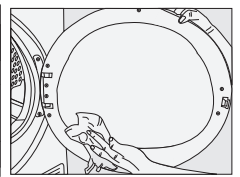
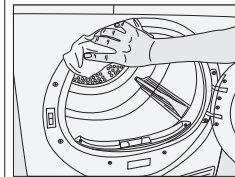
- Öffnen Sie die Gerätetür.
- Ziehen Sie den Fusselfilter nach oben heraus, öffnen Sie den Fusselfilter.

- Entfernen Sie Fusseln, Fasern und sonstige Rückstände mit den Fingern oder einem weichen Lappen.
- Schließen Sie den Fusselfilter, setzen Sie ihn wieder an seinen Platz.

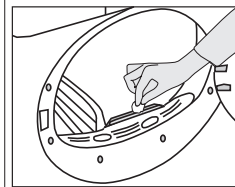


Im Laufe der Zeit können sich die Poren des Filters zusetzen. Zum Entfernen von Rückständen waschen Sie den Fusselfilter mit warmem Wasser aus. Lassen Sie den Fusselfilter vollständig trocknen, bevor Sie ihn wieder einsetzen.

- Reinigen Sie die gesamte Innenfläche der Gerätetür sowie die Türdichtung mit einem weichen, angefeuchteten Tuch.



### 6.2 Sensor reinigen



Ihr Trockner arbeitet mit Feuchtigkeitssensoren, um den Trocknungsgrad der Wäsche zu erkennen. So reinigen Sie die Sensoren:

- Öffnen Sie die Gerätetür.
- Lassen Sie das Gerät abkühlen, sofern es noch warm oder heiß sein sollte.
- Wischen Sie die Metallflächen der Sensoren mit einem weichen Tuch ab, das sie leicht mit Essig angefeuchtet haben. Reiben Sie die Sensoren danach trocken.



### HINWEIS

- Reinigen Sie die Metallflächen der Sensoren viermal pro Jahr.
- Verzichten Sie beim Reinigen der Sensoren unbedingt auf Hilfsmittel aus Metall.



## VORSICHT!

- Benutzen Sie niemals Lösungsmittel, chemische Reinigungsmittel oder ähnliche Substanzen zur Reinigung – es besteht Brand- und Explosionsgefahr!

### 6.3 Wassertank leeren

Leeren Sie den Wassertank nach jedem Trocknen.

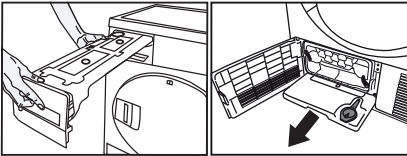


## VORSICHT!

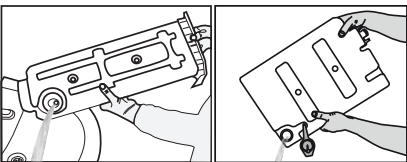
- Das Konsenswasser ist kein Trinkwasser!
- Nehmen Sie den Wassertank niemals im laufenden Programm heraus!

Falls Sie das Leeren des Wassertanks vergessen sollten, stoppt die Maschine bei vollem Tank; das Wassertank-Hinweissymbol beginnt zu blinken. In diesem Fall leeren Sie den Wassertank, anschließend setzen Sie das Programm mit der **Start-/Pause**Taste fort. So leeren Sie den Wassertank:

1. Den Wassertank in der Schublade oder dem Behälter sorgfältig entfernen.



2. Leeren Sie den Wassertank aus.



- Falls sich Fusseln im Trichter des Wassertanks angesammelt haben sollten, entfernen Sie diese unter fließendem Wasser.
- Setzen Sie den Wassertank wieder an seinen Platz.



## HINWEIS

- Wenn der direkte Wasserablauf als Option verwendet wird, muss der Wassertank nicht geleert werden.

### 6.4 Kondensator:

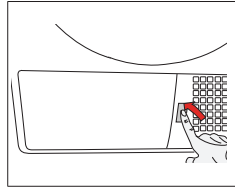
Die heiße und feuchte Luft im Kondensator wird mit kühler Raumluft abgekühlt. Dadurch kondensiert Feuchtigkeit in Ihrem Gerät und wird in den Tank gepumpt.



## HINWEIS

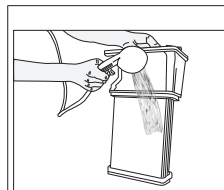
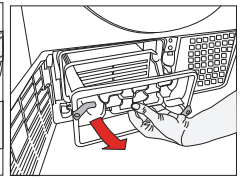
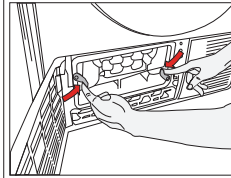
- Reinigen Sie den Kondensator alle 30 Trocknungszyklen oder einmal pro Monat.

So reinigen Sie den Kondensator:

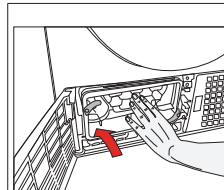


Falls die Maschine gerade in Betrieb war, öffnen Sie die Tür und warten, bis die Maschine abgekühlt ist.

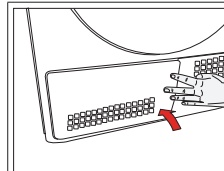
- Öffnen Sie die Frontblende und lösen Sie die beiden Kondensatorsperren Pull out the condenser.
- Ziehen Sie den Kondensator heraus.



Reinigen Sie den Kondensator unter einem kräftigen Wasserstrahl (z. B. mit dem Duschkopf), lassen Sie das Wasser komplett ablaufen.



Setzen Sie den Kondensator wieder in das Gehäuse ein. Schließen Sie die beiden Sperren, achten Sie darauf, dass diese fest sitzen.




Schließen Sie die Frontblende.

## 7 Problemlösung

|  |
|--|
| Der Trocknungsvorgang dauert zu lange.   |
| Faserfilterporen könnten verstopft sein. >>> Waschen Sie den Filter mit warmen Wasser.<br>Filterschublade könnte verstopft sein. >>> Reinigen Sie den Schwamm und das Filtertuch (falls vorhanden) in der Filterschublade. (Für die Produkte mit einer Wärmepumpe)<br>Der Kondensator ist möglicherweise blockiert. Waschen Sie den Kondensator (für die Produkte mit einem Kondensator)<br>Die Lüftungsgitter vor der Maschine können geschlossen werden. >>> Entfernen Sie alle Gegenstände vor dem Lüftungsgitter, welche die Lüftung behindern.<br>Die Belüftung kann unzureichend sein, da der Bereich, in dem die Maschine installiert ist, zu klein ist. >>> Öffnen Sie die Tür oder die Fenster, um zu verhindern, dass die Raumtemperatur sehr hoch ansteigt.<br>Eine Kalkschicht kann sich am Feuchtigkeitssensor angesammelt haben. >>> Reinigen Sie den Feuchtigkeitssensor.<br>Übermäßige Menge an Wäsche kann geladen werden. Den Trockner nicht übermäßig beladen.<br>Die Wäsche darf nicht adäquat geschleudert worden sein. >>> Führen Sie eine schnellere Schleudergeschwindigkeit auf der Maschine aus. |
| Kleider kommen nach dem Trocknen feucht heraus.  |
| Ein Programm, das nicht für den Wäsche-Typ geeignet ist, kann verwendet worden sein. >>> Überprüfen Sie die Wartungsetiketten auf den Kleidungen und wählen Sie ein Programm, das für die Kleidung geeignet ist, oder verwenden Sie Zeitprogramme als extra.<br>Faserfilterporen könnten verstopft sein. >>> Waschen Sie den Filter mit warmen Wasser.<br>Der Kondensator ist möglicherweise blockiert. >>> Waschen Sie den Kondensator. (Für die Produkte mit einem Kondensator)<br>Filterschublade könnte verstopft sein. >>> Reinigen Sie den Schwamm und das Filtertuch (falls vorhanden) in der Filterschublade (Für die Produkte mit einer Wärmepumpe)<br>Übermäßige Menge an Wäsche kann geladen werden. Den Trockner nicht übermäßig beladen.<br>Die Wäsche darf nicht adäquat geschleudert worden sein. >>> Führen Sie eine schnellere Schleudergeschwindigkeit auf der Maschine aus.   |
| Der Trockner schaltet sich nicht ein bzw. das Programm kann nicht gestartet werden. Trockner läuft nicht nach der Konfiguration.   |
| Der Netzstecker könnte vom Netz getrennt sein >>> Vergewissern Sie sich, dass der Netzstecker in der Steckdose steckt.<br>Die Beladetür ist eventuell geöffnet. >>> Stellen Sie sicher, dass die Ladetür richtig geschlossen ist.<br>Ein Programm wird möglicherweise nicht eingestellt oder Start / Stand-by-Taste wird möglicherweise nicht gedrückt. >>> Vergewissern Sie sich, dass Sie ein Programm eingestellt haben und der Stand-by nicht auf Pause steht.<br>Vielleicht ist die Kindersicherung aktiviert. Schalten Sie die Kindersicherung aus.  |

|  |
|--|
| Das Programm wurde vorzeitig ohne Grund unterbrochen.  |
| Eventuell ist die Beladetür nicht ordnungsgemäß geschlossen. >>> Stellen Sie sicher, dass die Ladetür richtig geschlossen ist.<br>Es könnte einen Stromausfall gegeben haben. >>> Drücken Sie die Start/Stand-by-Schalter, um das Programm zu starten.<br>Der Wassertank ist möglicherweise voll. >>> Leeren Sie den Wassertank.   |
| Kleider sind geschrumpft, gehärtet oder verzogen.  |
| Es wurde möglicherweise ein Programm eingestellt, das nicht für den Wäsche-Typ geeignet ist. >>> Kontrollieren Sie die Wäscheetikette der Kleidungsstücke und wählen Sie das jeweils passende Programm.  |
| Die Beleuchtung im Innenraum des Trockners schaltet sich nicht ein. (bei Modellen mit Beleuchtung)   |
| Der Trockner wurde möglicherweise nicht mit der Ein / Aus-Taste eingeschaltet oder das Programm wurde möglicherweise nicht für Maschinen ohne Ein / Aus-Taste ausgewählt. >>> Stellen Sie sicher, dass der Trockner eingeschaltet wurde.<br>Die Lampe ist eventuell kaputt. >>> Wenden Sie sich an den autorisierten Service, um die Lampe zu ersetzen.  |
| Das Warnsymbol für die Reinigung des Filters blinkt  |
| Der Faserfilter wurde eventuell nicht gereinigt. >>> Reinigen Sie den Filter.<br>Der Filterschlitz könnte mit Fusseln verstopft sein. >>> Reinigen Sie das Filterlager.<br>Eine Schicht von Fusseln könnte sich angesammelt haben, die zur Verstopfung der Flusenfilterporen führen. >>> Waschen Sie den Filter mit warmen Wasser.<br>Der Kondensator ist möglicherweise blockiert. >>> Waschen Sie den Kondensator. |
| An der Beladetür tropft Wasser herab.  |
| An den inneren Oberflächen der Beladetür und der Türdichtungen haben sich Fusseln abgesetzt. >>> Reinigen Sie die inneren Oberflächen der Beladetür und der Türdichtungen.   |
| Die Beladetür öffnet sich selbst.  |
| Eventuell ist die Beladetür nicht ordnungsgemäß geschlossen. >>> Schieben Sie die Beladetür bis das Schliessgeräusch ertönt.   |
| Die Warnanzeige / LED des Wassertanks ist an/blinkt.   |
| Der Wassertank ist möglicherweise voll. >>> Leeren Sie den Wassertank.<br>Wasserabflussschlauch könnte kollabiert haben. >>> Wenn das Gerät direkt an den Abwasserabfluss angeschlossen ist, müssen Sie den Abwasserschlauch überprüfen.   |

|   |
|---|
| Dampfsymbol blinkt (für Produkte mit Dampffunktion)   |
| Dampfbehälter könnte leer sein => Den Dampfbehälter mit destilliertem oder kondensiertem Wasser füllen.   |
| Dampfprogramme beginnen nicht (für Produkte mit Dampffunktion)  |
| Dampftank leer, Dampftank Warnsymbol leuchtet auf dem Bildschirm => Füllen Sie den Dampftank, bis das Dampfsymbol erlischt.   |
| Falten werden nicht mit Faltenprogramm entfernt. (für Produkte mit Dampffunktion)   |
| Es könnte eine überschüssige Menge an Wäsche platziert sein => Stellen Sie die angegebene Menge an Wäsche ein.<br>Die Dampfanwendungszeit kann in niedriger Stufe gewählt werden => Wählen Sie ein Programm mit hoher Dampfmenge.<br>Nach Beendigung des Programms blieb die Wäsche möglicherweise lange Zeit in der Maschine => Nehmen Sie die Wäsche heraus, sobald das Programm endet und hängen Sie es auf. |
| Wäschegeruch wurde mit dem Geruchsentfernungsprogramm nicht vermindert (für die Produkte mit einem Geruchsentfernungsprogramm).   |
| Es könnte eine überschüssige Menge an Wäsche platziert sein => Stellen Sie die angegebene Menge an Wäsche ein.<br>Die Dampfanwendungszeit kann in niedriger Stufe gewählt werden => Wählen Sie ein Programm mit hoher Dampfmenge.   |

|  |
|--|
|  <b>VORSICHT!</b>  |
| <ul style="list-style-type: none"> <li>• Sollte das Problem nach dem Befolgen der in diesem Abschnitt angegebenen Anweisungen fortbestehen, wenden Sie sich bitte an den Kundendienst oder den Fachhändler. Versuchen Sie niemals, Ihr Gerät selbständig zu reparieren.</li> </ul> |

|   |
|---|
|  <b>HINWEIS</b>  |
| <ul style="list-style-type: none"> <li>• Wenn sie Probleme mit irgendeinem Teil Ihres Produkts haben, können Sie mit Angabe der Modellnummer Ihres Produkts das neue Teil vom Kundenservice anfordern.</li> <li>• Betrieb des Produkts mit Nicht-Originalteilen kann zu Fehler am Produkt führen.</li> <li>• Von etwaigen Fehlern wegen Verwendung von Nicht-Originalteilen übernehmen der Hersteller und der Distributor keine Verantwortung.</li> </ul> |

## Produktdatenblatt

### Übereinstimmung mit delegierter Verordnung (EU) Nr. 392/2012 der Kommission

|   |                   |                        |
|---|-------------------|------------------------|
| Name oder Marke des Lieferanten   |                   | Elektrabregenz         |
| Modellbezeichnung   |                   | TKFN7221<br>7182483060 |
| Nennkapazität (kg)  |                   | 7.0                    |
| Typ Wäschetrockner  | Ablufttrockner    | -                      |
|   | Kondensator       | •                      |
| Energieeffizienzklasse <sup>(1)</sup>   |                   | B                      |
| Jährlicher Energieverbrauch (kWh) <sup>(2)</sup>  |                   | 504,2                  |
| Steuerungstyp   | Automatisch       | •                      |
|   | Nicht automatisch | -                      |
| Energieverbrauch des Standardbaumwollprogrammes bei vollständiger Beladung (kWh)  |                   | 4,21                   |
| Energieverbrauch des Standardbaumwollprogrammes bei partieller Beladung (kWh)   |                   | 2,31                   |
| Energieverbrauch des abgeschalteten Zustandes beim Standardbaumwollprogramm bei vollständiger Beladung, $P_0$ (W)       |                   | 0,50                   |
| Energieverbrauch des nicht abgeschalteten Zustandes beim Standardbaumwollprogramm bei vollständiger Beladung, $P_L$ (W) |                   | 1,00                   |
| Dauer des nicht abgeschalteten Zustandes (min)  |                   | 30                     |
| Standardbaumwollprogramm <sup>(3)</sup>   |                   | •                      |
| Programmzeit des Standardbaumwollprogrammes bei vollständiger Beladung, $T_{day}$ (min)                                 |                   | 121                    |
| Programmzeit des Standardbaumwollprogrammes bei partieller Beladung, $T_{day/2}$ (min)                                  |                   | 72                     |
| Gewichtete Programmzeit des Standardbaumwollprogrammes bei vollständiger und partieller Beladung ( $T_i$ )              |                   | 93                     |
| Kondensationseffizienzklasse <sup>(4)</sup>   |                   | B                      |
| Durchschnittskondensationseffizienz des Standardbaumwollprogrammes bei vollständiger Beladung, $C_{day}$                |                   | 81%                    |
| Durchschnittskondensationseffizienz des Standardbaumwollprogrammes bei partieller Beladung, $C_{day/2}$                 |                   | 81%                    |
| Gewichtete Kondensationseffizienz des Standardbaumwollprogrammes bei vollständiger und partieller Beladung, $C_i$       |                   | 81%                    |
| Schalleistungspegel beim Standardbaumwollprogramm bei vollständiger Beladung <sup>(5)</sup>                             |                   | 65                     |
| Integriert  |                   | -                      |

• : Ja    - : Nein

(1) Skale von A+++ (höchste Effizienz) bis D (geringste Effizienz)

(2) Energieverbrauch basiert auf 160 Trocknungszyklen des Standardbaumwollprogrammes bei vollständiger und partieller Beladung und dem Verbrauch von Energiesparmodi. Der tatsächliche Energieverbrauch pro Zyklus ist vom Geräteeinsatz abhängig.

(3) „Baumwoll-Schrantrockenprogramm“ bei vollständiger und partieller Beladung ist das Standardtrocknungsprogramm, auf den sich die Informationen am Etikett und im Datenblatt beziehen; dieses Programm ist zum Trocknen normaler feuchter Baumwollwäsche geeignet; dabei handelt es sich um das effizienteste Programm im Hinblick auf Energieverbrauch bei Baumwolle.

(4) Skala von G (geringste Effizienz) bis A (höchste Effizienz)

(5) Gewichteter Durchschnittswert —  $L_{WA}$ , ausgedrückt in dB(A) re 1 pW





## **Elektra Bregenz AG**

**Pfarrgasse 77, A-1230 Wien**

Webseite : [www.elektrabregenz.com](http://www.elektrabregenz.com)

### **Kundendienst**

Call Center : 01 / 26 76 001 und 0664 814 44 44

Email : [support@elektrabregenz.com](mailto:support@elektrabregenz.com)